

Anexo 4.

Soporte audiovisual y/o documental de actividades realizadas y productos Proyecto 319075

4.1. Relatoría del taller: Definición multisectorial de zonas estratégicas

RELATORÍA DEL TALLER DEFINICIÓN MULTISECTORIAL DE ZONAS ESTRATÉGICAS PARA UNA TRANSICIÓN HACIA LA GANADERÍA SOSTENIBLE EN LA REGIÓN DE LOS TUXTLAS, VERACRUZ

Lugar: San Andrés Tuxtla,
Fecha: Veracruz 27 de abril 2022

Introducción

El proyecto "Laboratorio Transdisciplinario de Innovación Socio-ecológica para la ganadería sostenible en la región de los Tuxtlas, Veracruz" es una iniciativa de un colectivo transdisciplinario de productores, miembros de seis asociaciones civiles, funcionarios de los tres niveles de gobierno y académicos de cuatro instituciones que tiene como objetivo de incidencia consolidar de manera colectiva e intersectorial experiencias piloto de transformación socioecológica que permitan transitar de la ganadería convencional extensiva a sistemas agropecuarios sostenibles y resilientes al cambio climático en la región de Los Tuxtlas, Veracruz.

Uno de los objetivos del proyecto es definir, de manera colectiva y multisectorial, las zonas en la región de Los Tuxtlas que se consideran estratégicas para una reconversión productiva hacia sistemas de ganadería sostenible, con base en criterios de seguridad hídrica, conectividad del paisaje y disponibilidad/organización de las comunidades para innovar en la ganadería sostenible. Con este fin, se realizó un taller utilizando metodologías de cartografía participativa bajo la coordinación del equipo proveniente de la Universidad Autónoma Metropolitana. El taller se realizó en la Estancia Rural Yambigapan, en San Andrés Tuxtla, en el cual participaron un total de 18 personas de organizaciones de la sociedad civil (8), instituciones académicas (4) y funcionarios públicos (gobiernos locales (3), estatal (2) y federal (1); ver lista de participantes en Anexo 1). Como apoyo para la organización y facilitación del taller, participaron los estudiantes de las diferentes instituciones participantes de la red.

Relatoría de actividades

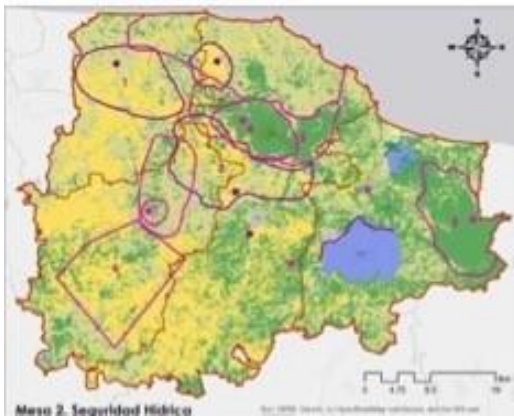
Una vez que llegaron la mayoría de los asistentes invitados, los doctores de la UAM invitaron a todos a formar un círculo amplio en el jardín contiguo al edificio para presentarse entre todos en una dinámica para conocernos mejor. Se organizaron parejas para intercambiar presentaciones y presentar a sus respectivos interlocutores. Al concluir esta introducción se pasó a las mesas de trabajo, compuestas por integrantes de distintos sectores. Laura tomó la palabra para explicar el proceso de las actividades. El taller se dividió en cuatro fases de media hora cada una: en las primeras tres se facilitó la contribución de los participantes para ubicar la distribución territorial de problemas y oportunidades en temáticas específicas (seguridad hídrica, conectividad paisajística y condiciones sociales), y en la fase final se reunió el producto del trabajo de todas las mesas para identificar colectivamente patrones espaciales y delimitar zonas prioritarias de intervención.



Fase 1. Seguridad Hídrica

Se organizó al grupo en 3 equipos, cuidando que siempre hubiera representantes de todos los sectores. Se proporcionó a cada equipo un mapa impreso en gran formato con los elementos hídricos relevantes (ríos, lagos y esteros) y los principales centros urbanos de la región. En cada mesa hubo un(a) facilitador(a) y un asistente para el registro de comentarios e información relevante. Se invitó a los y las participantes a identificar espacialmente las zonas potenciales relevantes para la seguridad hídrica, en particular las zonas más importantes a conservar como fuentes de agua para uso humano y productivo (marcadas con una estampa verde), y aquellas con problemas de contaminación, riesgo por crecimiento de centros urbanos, o aquellas con conflictos de uso humano-agropecuario (marcadas con una estampa roja). Una vez ubicadas estas zonas, se pidió a cada equipo que marcaran en el acetato encima del mapa las zonas que consideraban prioritarias para la transición hacia ganadería sostenible con el criterio de seguridad hídrica. Al final de esta actividad, uno de los equipos expuso sus conclusiones al resto del grupo. Los acetatos de trabajo de las tres mesas se utilizaron para crear uno solo que contemplara las coincidencias entre los tres.





Fase 2. Conectividad Paisajística

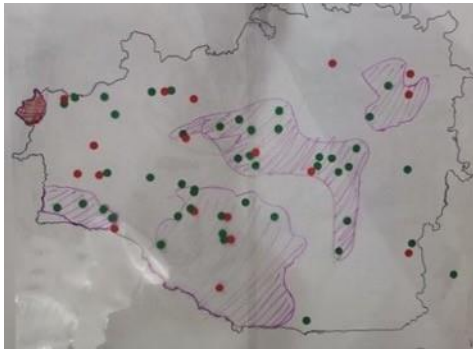
Dentro de las mismas mesas de trabajo se repitió la actividad anterior, esta vez utilizando mapas impresos en gran formato indicando los usos de suelo de la región de Los Tuxtlas, invitando a las y los participantes a identificar la problemática relacionada con la conectividad paisajística de áreas con vegetación nativa, indicando problemáticas asociadas a altas tasas de deforestación, cambio de uso de suelo y expansión de la frontera agropecuaria (marcándolos en rojo), pero también las zonas con parches grandes de vegetación, corredores de conectividad y ecosistemas prioritarios (en verde). Los participantes mostraron amplio conocimiento sobre la distribución de las principales coberturas de vegetación y uso de suelo en la región. Nuevamente se solicitó la definición de áreas que se consideraran prioritarias para mantener o aumentar la conectividad paisajística con áreas de vegetación nativa, y al final de la actividad otro equipo expuso sus conclusiones al resto. Los acetatos de cada mesa de trabajo fueron retirados para sobreponerlos y definir las zonas de coincidencia con este criterio de conectividad paisajística.



Fase 3. Condiciones sociales

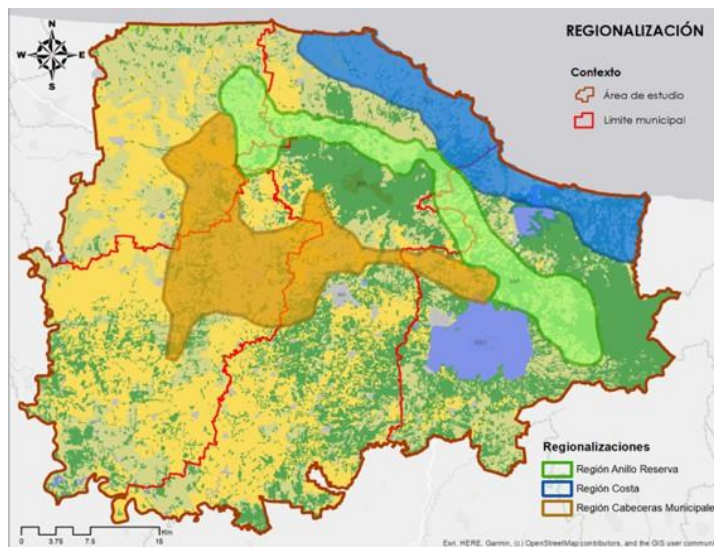
En un tercer ejercicio de cartografía participativa, se proporcionó a cada mesa de trabajo un mapa impreso en gran formato ubicando los centros urbanos y rurales, así como las escuelas preparatorias en la región. Esta vez la instrucción fue identificar los puntos con problemas de marginación y pobreza, falta de gobernanza (en rojo) y aquellas zonas en las que se tuviera

conocimiento de experiencias previas de transición hacia sistemas productivos sostenibles, organizaciones comunitarias interesadas en hacerlo y/o en donde las organizaciones no gubernamentales participantes ya hubieran tenido trabajos previos. Nuevamente se solicitó la definición de áreas que se consideraran prioritarias en donde las condiciones sociales fueran óptimas (atendiendo que en particular no fueran focos rojos de violencia), y al final de la actividad el último equipo expuso sus conclusiones al resto. Los acetatos de cada mesa de trabajo fueron retirados para sobreponerlos y definir las zonas de coincidencia.



Fase 4. Identificación de patrones espaciales y zonas estratégicas para la transición hacia la ganadería sostenible

Durante esta última etapa, se realizó la sobreposición de los mapas generados por los tres equipos durante las tres fases anteriores para generar el mapa de las zonas estratégicas para el proyecto con criterios de seguridad hídrica, conectividad paisajística y condiciones sociales. Se identificaron de manera colectiva tres regiones estratégicas, en donde en las siguientes etapas del proyecto se ubicarán comunidades clave para fomentar una transición productiva hacia la ganadería sostenible.





5. Evaluación del taller

Para la evaluación inmediata y general del taller, se realizó una breve actividad de tipo “tiro al blanco”, en la cual todos los participantes colocaron una calificación de “regular, bueno, o muy bueno” en los siguientes componentes del taller: i) ejercicios y actividades, ii) facilitación, iii) el espacio, iv) co-producción, v) conocernos mejor, vi) presentación de resultados, y vii) distribución de la palabra. En la siguiente figura se puede apreciar dicha evaluación.



Anexo 1. Lista de participantes

	ORGANIZACIÓN/INSTITUCIÓN	SECTOR
1	Ayuntamiento de San Andrés Tuxtla	Gobierno local
2	Gente Sustentable A.C.	Asociación civil
3	Estampa Verde A.C.	Asociación civil
4	SENDAS A.C.	Asociación civil / Academia
5	Ecopil A.C.	Asociación civil
6	ODECO A.C.	Asociación civil
7	IIS-UNAM	Academia
8	IE-UNAM	Academia
9	ITSSAT	Academia
10	RBLT	Gob. Federal
11	Dirección General de Ganadería	Gob. Estatal
12	La Otra Opción	Asociación Civil
13	Dirección Forestal Veracruz	Gob Estatal